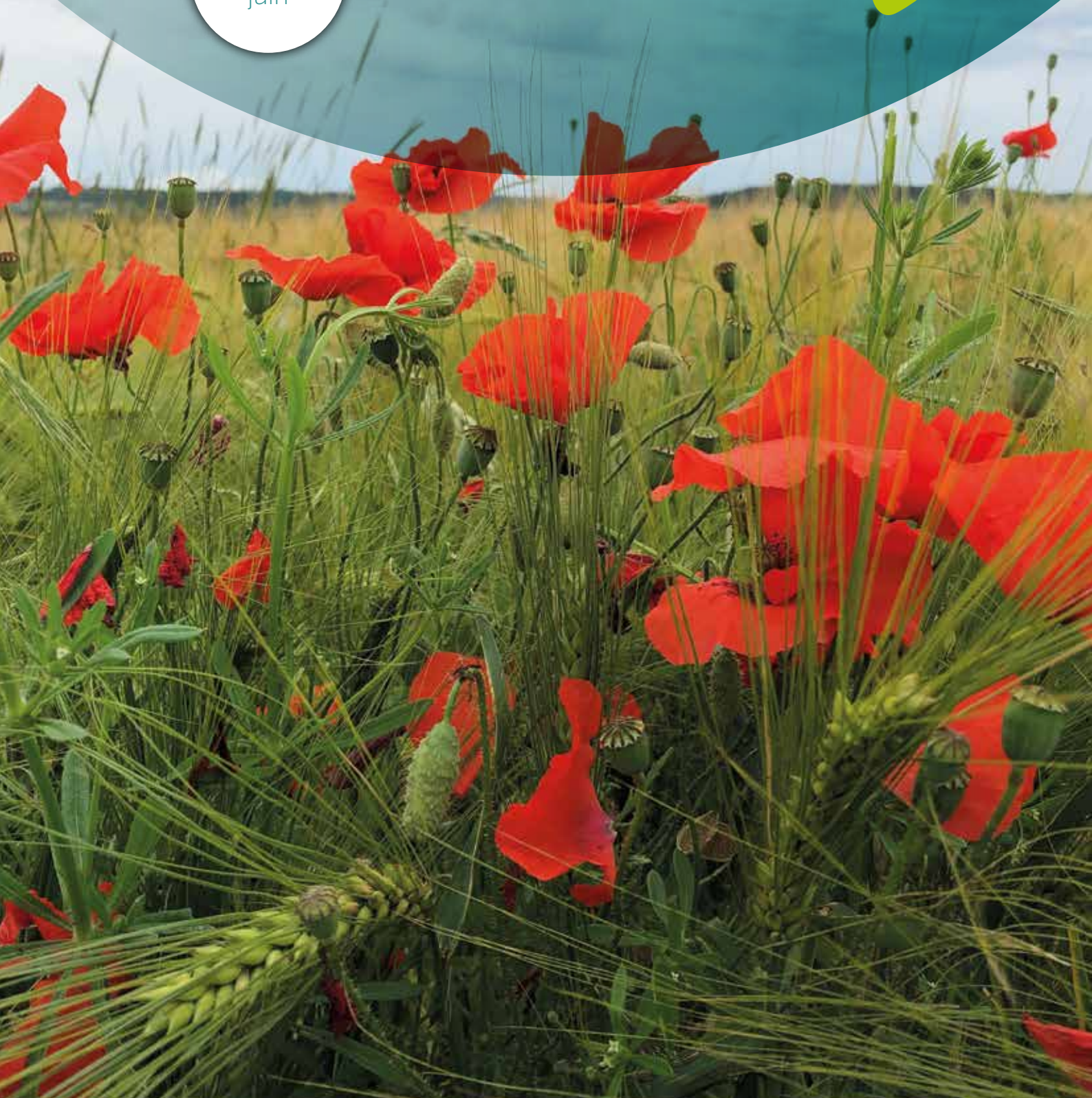


Le journal de la commune  
[www.aywaille.be](http://www.aywaille.be)

**N°181**  
juin



**2022**  
46<sup>e</sup> année





*Vous cherchez un accueil chaleureux dans un cadre verdoyant ?*

Ouverture de notre nouvelle résidence-services en juin 2022



## MAISON DE REPOS ET DE SOINS & RÉSIDENCE-SERVICES



### Une maison de vie à la pointe de la modernité

Soins professionnels personnalisés • Animations quotidiennes  
Cuisine maison par un Chef et à base de produits frais  
Centre de bien-être : Sauna, bain-bulles, lit flottant thérapeutique...

**Espace dédié aux personnes désorientées**



# LE JARDIN DES CHANTOIRS

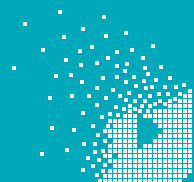
AYWAILLE

Square Philippe Gilbert, 2  
4920 Remouchamps-Aywaille

04/247.70.70

info@chantoirs.be

www.chantoirs.be



# Unimédia

EDITIONS | MULTIMEDIA

Est désormais  
multimédia! **100%**

**Unimédia** est le **leader wallon** en matière  
de guides de proximité financés par la publicité :

- guides et bulletins d'informations **communales**;
- annuaires commerciaux (**Guides Vlan**);
- brochures d'accueil des patients d'**hôpitaux**.

Confiez votre image à un partenaire  
sérieux et fiable.

📍 Rue Joba 9 – 4053 Embourg  
Siège d'exploitation : Rue Edouard Baillon 1 Bte 5 – 6224 Fleurus

☎ 04 224 74 84

🌐 www.uni-media.be

📘 UNImédia Editions Multimédia

📞 Contact : Jean-Michel Delforge – info@uni-media.be



# LE MOT DU BOURGMESTRE

Le samedi 14 mai dernier, nous avons eu le plaisir d'inaugurer « officiellement » la Maison Croix-Rouge Aywaille-Hamoir-Ouffet, située à Playe. Ce bâtiment, fonctionnel depuis près d'un an, a déjà démontré toute son utilité, que ce soit pour les formations de premiers secours, la location de matériel médical et paramédical, la distribution de colis alimentaires ou encore lors de dons de sang.

Il n'aura fallu que quelques jours pour se rendre compte de toute l'importance pour notre région de bénéficier d'un si bel outil, son rôle ayant été primordial lors des inondations de juillet.

On peut aussi se féliciter d'avoir une équipe de bénévoles exceptionnelle, guidée de main de maître par Josette Lespagnard, la présidente locale.

Le Collège communal a souhaité mettre à l'honneur Josette Lespagnard, pour son engagement depuis près de 50 ans envers ceux qui rencontrent des difficultés. Toujours souriante, de bonne humeur et disponible, elle fait

preuve de générosité et de sacrifice pour apporter son aide, jour et nuit, aux plus démunis.

Les inondations de juillet 2021 en sont encore un bel exemple.

Merci Josette pour tout ce que tu apportes aux aqualiens et aux habitants des communes avoisinantes. Nous pouvons être fiers de compter des citoyens comme notre présidente de la Croix-Rouge.



THIERRY CARPENTIER,  
BOURGMESTRE



Depuis le 17 mai 2021, la commune d'Aywaille délivre la nouvelle Kids-ID.

Ce document n'est pas obligatoire.

Par contre, il est requis dès que l'enfant franchit les

frontières. Pour toute commande, un des parents doit se présenter AVEC l'enfant, muni de :

- 1 photo aux normes ICAO (fond blanc uniforme, visage sans expression et bien dégagé) ;
- l'éventuelle ancienne kids-ID ;
- 6,70€.

Il faut compter environ 15 jours entre la commande et la délivrance.

PLUS D'INFOS : 04 364 0550 – 04 364 0553  
– 04 364 0504



VÉRIFIEZ LA DATE DE VALIDITÉ DE VOTRE PERMIS DE CONDUIRE!



Le permis au format « carte bancaire » a une validité de 10 ans !

Votre permis n'est plus valable dans 3 mois ?

Prenez contact avec votre commune pour le renouveler.



www.mobilit.be



## RÉOUVERTURE DE LA CRÈCHE



Souvenez-vous, le 14 juillet 2021, des inondations sans précédent ont causé bien des dégâts dans notre commune. La crèche communale « L'île aux câlins », n'avait pas été épargnée non plus et pas loin d'1m50 d'eau s'était engouffré au rez-de-chaussée causant un véritable raz de marée dans ce lieu d'accueil des tout-petits. Souhaitant à tout prix poursuivre le service, le Col

lège communal et le personnel de la crèche ont mis tout en œuvre pour cela et c'est la salle de village à Nonceveux qui a accueilli enfants et puéricultrices de mi-septembre 2021 à mi-avril 2022. La remise en état du bâtiment rue de la Heid a été fastidieuse et soumise à des travaux importants et contrôles spécifiques pour accueillir à nouveau dans les meilleures conditions de sécurité et de confort les enfants, respectant ainsi les normes édictées par les autorités compétentes (ONE et zone de secours). L'agencement du rez-de-chaussée a également été repensé (nouveau module, nouvelles couleurs...) pour améliorer le cadre de vie des enfants et les conditions de travail du personnel. C'est donc depuis le 19 avril dernier que tout le monde a réintégré ses pénates et retrouvé ses habitudes.



Après la rénovation

## ACTE DE RECONNAISSANCE PRÉNATALE – AVIS IMPORTANT



Vous souhaitez faire une reconnaissance prénatale ? Ne vous y prenez pas trop tard !

En effet, cette démarche nécessite de rassembler divers documents.

Dans un souci d'efficacité, nous invitons les personnes concernées à prendre préalablement contact par téléphone avec le service Etat civil 043640552 – 043640551 – 043640555).

Dans tous les cas, les futurs parents devront ensuite se présenter ensemble au service Etat civil, munis de leur carte d'identité et d'un certificat médical indiquant que Madame est enceinte et que l'accouchement est prévu pour telle date.



Unimédia Editions Multimédia  
Rue Joba 9 – 4053 Embourg  
☎ 04 224 74 84 – info@uni-media.be

Périodique trimestriel de la commune d'Aywaille  
Editeur responsable : Th. CARPENTIER, Bourgmestre  
rue Houbière 4 - 4920 Aywaille | www.aywaille.be - info@aywaille.be





## QUOI DE NEUF DANS LES CONSEILS CONSULTATIFS?

### LE CONSEIL CONSULTATIF COMMUNAL DES AÎNÉS (CCCA)

Il se réunit tous les mois et son objectif principal vise le bien-être des aînés.

Plusieurs projets sont sur la table et deux d'entre eux ont déjà vu le jour!

1. **Les RENDEZ-VOUS DETENTE** RDV le 2<sup>e</sup> vendredi de chaque mois de 13h30 à 16h à la salle des Aulnes à Dieupart: l'occasion pour les aînés de se rencontrer et venir discuter autour d'un « en-cas » et d'une boisson en toute convivialité. Participation: 1€/ personne. N'hésitez pas à venir!
2. **CONFÉRENCES ET SÉANCES D'INFORMATION** sur divers thématiques (histoire, mobilité, santé, énergie ... ): environ 3 fois/an.

La première s'est tenue le samedi 21 mai au Château de Harzé lors du week-end des Rendez-vous Culturels. Le conférencier René HENRY a parlé des grands bouleversements qui modifièrent le quotidien de la population de l'Ourthe-Ambève dès les premières années du XIX<sup>e</sup> siècle.

INFOS: LINDA HARDENNE, PRÉSIDENTE  
DU CCCA, 0474 256 959  
PCS, 04 364 05 47  
NATHALIE.MEROLA@AYWAILLE.BE

### LE CONSEIL COMMUNAL DES JEUNES (CCJ) ET LE CONSEIL COMMUNAL DES ENFANTS (CCE)

Après cette période « vide » de rassemblements et d'activités collectives, les jeunes et les enfants sont plus que motivés pour vous présenter leurs projets de cette année et vous en faire profiter!

Ils vous invitent le **samedi 16 juillet 2022 de 10 à 17h pour la « JOURNÉE FUN FAMILY »**.

Plusieurs activités pour les familles seront proposées au départ et dans l'école communale d'Awan (Awan-Wacostet, 7 – 4920 Aywaille):

- Balade ludique de +/- 5km à partir de 10h;
- Repas (entrée, plat et dessert) réalisés par les jeunes;
- Présentation des projets dès 13h: Bourse scolaire, Escapes Games, Stand ludique sur l'alimentation saine, Présentation du journal du CCE sur le racisme;
- Diverses animations: château gonflable, grimaces, jeux en bois...

Les jeunes et les enfants vous y attendent nombreux!

INFOS ET RÉSERVATIONS (BALADE ET/OU REPAS) POUR LE 12/07: 04 364 05 26  
CATHERINE.GRENSON@AYWAILLE.BE

## APPEL AUX DONNÉS! MATÉRIEL SCOLAIRE

Pour organiser l'un de ses projets, le Conseil Communal des Enfants (CCE) a besoin de vous! Les enfants recherchent du **matériel scolaire d'occasion** (fardes, gommes, crayons, marqueurs, ciseaux...).

Si vous n'en avez plus l'utilité, vous pouvez les **déposer à l'accueil de l'Administration communale du 20 au 30 juin 2022**.

Les enfants du CCE vous remercient, d'ores et déjà, pour vos dons qui grâce à vous pourront profiter à d'autres.

INFOS: 04 364 05 26

## QUE SE PASSE-T-IL AU 6 RUE DU PETIT BROUX À SOUGNÉ- REMOUCHAMPS?



Ces locaux sont devenus un lieu de rencontres, d'échanges de savoir et de réalisations... tout cela dans une ambiance chaleureuse et conviviale. Les activités qui y sont proposées:

- **ATELIER MEUBLES**  
Le but premier est de récolter du mobilier pour le donner aux personnes de la commune ayant des difficultés.
- **RENOVATION MEUBLES**  
L'atelier est ouvert **tous les mardis de 10 à 16h** (sauf congés scolaires)! On peut aussi y trouver:  
- des personnes qui souhaitent apprendre des techniques sur la restauration de meubles et laisser libre cours à leur imagination;  
- des meubles restaurés et même « customisés » à vendre (au prix de la couleur).

PLUS D'INFOS, PARTICIPER AUX ATELIERS OU FAIRE UN DON ?  
NATHALIE.MEROLA, 04 364 05 47  
NATHALIE.MEROLA@AYWAILLE.BE

- **ATELIER JOUETS**  
Tous les lundis de **9 à 11h30**: des bénévoles y sont présents pour récupérer les dons de jouets et leur rendre une seconde vie pour offrir une belle Saint-Nicolas à tous les enfants dont les parents ont des difficultés.

INFO: MICHELLE WUIDAR, 04 364 05 33

## C'EST QUOI L'AQUAMOBIL ?

C'est un véhicule communal qui est conduit par un bénévole. Il prend en charge les personnes et les amène où elles le désirent sur l'entité d'Aywaille pour aller faire vos courses, vous rendre chez votre médecin, à la pharmacie ou tout simplement chez une connaissance.

Réservez le service au minimum 24h à l'avance. L'Aquamobil' roule les **mardis et jeudis entre 8h30 et 16h30**.

Prix ? **2€**/personne et par trajet.

INFOS ET RÉSERVATIONS:  
CATHERINE.GRENSON, 04 364 05 26  
CATHERINE.GRENSON@AYWAILLE.BE

## CAFÉ PARTAGE: CRÉONS DU LIEN!

Les rencontres *Café Partage*, ce sont des moments d'échange et d'ouverture accessibles à tous les habitants de la commune d'Aywaille. Les familles, les personnes âgées, votre voisin ou vous-même... Tout le monde peut y trouver sa place.

**Chaque 1<sup>er</sup> et 3<sup>e</sup> jeudi du mois, à la Halle de Deigné**, nous nous retrouvons pour échanger, partager des savoir-faire, créer des relations solides et positives entre voisins ou tout simplement pour papoter

autour d'une tasse de café. La formule reste ouverte à toute suggestion et évolue selon les envies des participants. Développés par **La Teignouse ASBL à l'initiative du PCS**, les « Café Partage » favorisent le lien social, l'innovation et les dynamiques collectives au sein de nos villages.

POUR PARTICIPER, CONTACTEZ  
NOÉMIE SACRÉ, 0477164575

## UN NOUVEAU LOGEMENT PUBLIC

Fin 2019, la commune a acquis le bâtiment situé Hameau de Stoqueu. Les ouvriers communaux l'ont complètement transformé et rénové pour en faire un logement agréable qui est prêt à être loué pour une famille nombreuse. Bravo à nos ouvriers!





Pour toute information et/ou introduction de demande relative aux:

- Allocations pour personnes handicapées et avantages;
- Allocations de remplacement de revenus et allocations d'intégration;
- Allocations aux personnes âgées;
- Avantages sociaux (exonération taxe TV, voiture, précompte immobilier, etc.);
- Cartes de stationnement.

SERVICE SUR RENDEZ-VOUS: SABRINA DELPORTE  
04 364 05 44  
- SABRINA.DELPORTE@CPAS-AYWAILLE.BE  
SPF SÉCURITÉ SOCIALE – PERSONNES HANDICAPÉES:  
PERMANENCE SUR RDV TOUS LES PREMIERS MARDIS DU MOIS DE 9 H À 11 H 30  
04 364 05 44

## MAISON CROIX-ROUGE AYWAILLE-HAMOIR-OUFFET



C'est en « comité restreint » que **nos nouveaux locaux ont enfin été officiellement inaugurés ce samedi 15 mai 2022** en présence de nombreux bénévoles ainsi que des autorités locales et de la Croix-Rouge. A cette occasion, notre Bourgmestre Thierry Carpentier, a vivement félicité notre Présidente, Josette Lespagnard, sans qui ce beau projet n'aurait pu aboutir.



### DES SPECTACLES AU PROFIT DE LA CROIX-ROUGE

Le 8 avril dernier, c'est au bénéfice de notre Maison Croix-Rouge que l'humoriste Gérémy Crédeville a présenté son nouveau spectacle à Aywaille! **Un tout grand merci à Philippe Havelange et à Manu Paquay** (Ellipse Group) qui ont mis sur pied ce généreux projet! Soyez attentifs, d'autres spectacles suivront...

### NOTRE RÔLE : AIDER LES PLUS DÉMUNIS

Un des rôles majeurs de la Croix-Rouge locale est d'apporter de l'aide aux plus démunis, principalement sous forme de colis (alimentaires et d'hygiène). Plusieurs familles ukrainiennes sont aujourd'hui hébergées par des citoyens de notre commune. La Croix-Rouge les soutient et les accompagne dans leur parcours. Si vous souhaitez nous aider, vous pouvez nous apporter des **vivres non périssables et des produits d'hygiène**.

### APPEL AUX DONNEURS DE SANG

**La Croix-Rouge manque de sang, les stocks sont dans un état critique!**  
Prochaines collectes de votre commune: les **8 et 11 juillet 2022 de 16 à 19h à la Maison Croix-Rouge, Playe, 54 à Aywaille.**

POUR PLUS D'INFORMATIONS, CONTACTER JEAN ECHTERBILLE – 0475 863 804 OU [HTTPS://DONNEURDESANG.BE/FR](https://DONNEURDESANG.BE/FR)

### LOCATION DE MATÉRIEL SANITAIRE



Votre Maison Croix-Rouge vous propose une large gamme de matériel de haute qualité disponible sur place ou livrable dans les 24h: lits médicalisés, matelas « anti-escarres », fauteuils-relax, lève-personnes, fauteuils roulants, déambulateurs, béquilles... Pour toute location, vous pouvez vous rendre à la MCR ou téléphoner au 043652682.

### VENTE DE PETIT MATÉRIEL POUR UN CONFORT OPTIMAL À DOMICILE!

Nous vous proposons: pannes, urinaux, alèses, gants de toilettes à usage unique... **NOUVEAU!** Nous pouvons vous fournir une large gamme de **protections contre différents degrés d'incontinence** à un très bon rapport qualité-prix!  
Vous vous occupez de personnes malades à leur domicile? Vous êtes leur infirmière, médecin, conjoint-e? Prenez rdv avec nous pour une présentation détaillée de notre matériel à louer et à vendre!

Votre Maison-Croix Rouge reste aussi très active dans le **soutien des personnes en situation de précarité**. Pour nous soutenir, n'hésitez pas à faire un don sur le compte BE72068200362116 (MCR Aywaille – mention « don » sur le virement).

**Adresse** Playe, 54 à Aywaille (E25, sortie 46, à côté de la caserne des pompiers).

HEURES D'OUVREMENT TOUS LES JOURS DE 13 H À 17 H (MERCREDI 14 H À 18 H) ET LE SAMEDI DE 10 H À 12 H. TÉL: 04 365 26 82 OU 0497 52 89 68

## HORAIRE D'ÉTÉ

## DES ESPACES PUBLICS NUMÉRIQUES D'AYWAILLE ET SOUGNÉ-REMOUCHAMPS

Du 27 juin au 4 septembre 2022, l'EPN d'Aywaille sera ouvert les:

- Mercredis de 13h à 15h 30 avec et sans rendez-vous et
- Jeudis de 13h à 15h 30 uniquement sur rendez-vous.

**Fermeture complète du 18 juillet au 5 août 2022.** La reprise des permanences à l'EPN de Sougné-Remouchamps aura lieu en septembre.

Pour rappel, lors des permanences, vous bénéficiez d'une mise à disposition gratuite de tout le matériel utile pour aller sur internet, imprimer... et d'une assistance personnalisée pour l'utilisation des nouvelles technologies: envoyer un mail, insérer des pièces jointes...

RENS. ET INSCRIPTION: 0490 445 437, [EPN@AYWAILLE.BE](mailto:EPN@AYWAILLE.BE) OU LORS DES PERMANENCES RUE DE LA HEID, 8A (ENTRÉE AU FOND DU PARKING DE LA CRÈCHE COMMUNALE)



## PASSAGE DE FLAMBEAU AU CONSEIL COMMUNAL

Elu conseiller communal en 2000, échevin des sports et des seniors (notamment de 2006 à 2012), **Daniel Rixhon** a décidé de passer la main à la **nouvelle génération**. Passionné de sport, soucieux du bien-être et de la qualité de vie de nos citoyens, attaché aux traditions de nos villages, Daniel, habitant de Stoqueu, a toujours tenu son engagement politique avec dévouement, bienveillance et passion. Il n'a jamais compté ses heures. Daniel a toujours exercé ses mandats avec respect et écoute. En homme de compromis et de solution, il a toujours privilégié les contacts humains et le dialogue. C'est certainement celui qui a eu le plus difficile de vivre le confinement et le passage au virtuel de nos réunions. Pour Daniel, l'humain est au centre de nos préoccupations et doit le rester.

C'est donc avec confiance qu'il passe le relais à **Yvan Wouters**, conseiller remoucastrien de l'action sociale. En effet, malgré leurs différences, Daniel et Yvan ont aussi de nombreuses qualités communes. On commencera par citer leur amour sans faille pour les Rouches du Standard de Liège et nos Diables. Ils soutiennent évidemment aussi les équipes locales.

Au-delà du sport qui les passionne, Yvan est lui aussi animé par le **bien-être et la qualité de vie** de notre population. Depuis 2018, Yvan a à cœur de contribuer au travail de l'action sociale. Engagé dans plusieurs associations de notre commune, il est aussi un homme de contact humain, de dialogue, à l'écoute, friand de convivialité, d'échanges et de générosité.

Comme on le surnomme, « Yvan le bienveillant » assurera une **belle continuité** du travail réalisé par Daniel durant ces 22 années. C'est donc avec émotion et avec confiance que nous proposons ce passage de flambeau. Nous souhaitons le meilleur à Daniel. Il va retrouver du temps pour le consacrer à son épouse, à ses petits-enfants, à la marche, aux matchs de foot et à tout ce qui pourra désormais animer ses journées et ses soirées. Quant à Yvan, nous lui souhaitons la bienvenue au Conseil communal et de mener son mandat avec passion, respect et engagement. Il a toute notre confiance !

L'ÉQUIPE D'AYWAILLE DEMAIN

## ecolo

L'accord de Paris, auquel on tente encore de s'accrocher, fixait à 2°C l'augmentation maximale des températures à l'horizon 2100. Pourtant, l'hypothèse d'une hausse de la température moyenne de l'ordre de 4°C, qui apparaissait encore comme un scénario de science-fiction il y a peu, est aujourd'hui considérée par un très grand nombre de climatologues comme l'hypothèse la plus crédible. A l'heure actuelle, l'adaptation au changement climatique est à la fois une urgence du présent et une exigence pour le long terme.

Une commune comme Aywaille apparaît aux yeux des habitants comme un cadre de vie agréable. Il existe de véritables enjeux de redynamisation dans notre ville, la transition écologique pourrait être un levier efficace.

Pour inciter cette redynamisation, le gouvernement wallon propose, à l'initiative des Ministres Tellier et Henry, trois appels à projets pour végétaliser nos lieux de vie et s'adapter aux dérèglements climatiques. Parmi ces appels à projets, deux ont un intérêt certain pour Aywaille: « maillage vert et bleu en milieu rural » et « végétalisation à l'échelle d'un quartier ».

Le premier a pour objectif de renforcer ou de restaurer les maillages vert (pour

la faune et la flore terrestre) et bleu (pour les cours d'eau) dans les territoires ruraux. Le développement de ces trames vertes et bleues, comme la remise à ciel ouvert de cours d'eau et la restauration de berges plus naturelles, permet de relier les habitats et de renforcer les écosystèmes pour les rendre plus résilients face, notamment, aux impacts des changements climatiques.

De son côté, l'appel « végétalisation à l'échelle d'un quartier » (plantations, végétalisation de façades, créations de jardins publics, jardins de trottoirs... ) visera à rendre plus verts nos lieux de vies quotidiens avec, notamment, un objectif de prévention contre les inondations.



En réalité, ces appels à projets thématiques poursuivent un objectif commun, créer de multiples espaces verts pour apporter davantage de nature, partout, pour toutes et tous ! Ces politiques de végétalisation urbaine répondent à plusieurs objectifs : préserver et entretenir la biodiversité, réduire les « îlots de chaleur », s'adapter aux accidents climatiques, améliorer la qualité de vie et la santé des habitants.

Le groupe Ecolo Aywaille estime qu'il s'agit là d'une magnifique opportunité pour engager la ville dans une transition écologique et durable qui ne pourra que renforcer son attractivité. Il ne faudrait pas la rater.

CORINE DUBOIS-DARCIS, ALAIN DOHET ET YVES MARENNE POUR LE GROUPE ECOLO D'AYWAILLE

# SOUTIEN AUX COMMERCES AQUALIENS



Fratelli Aywaille est un nouveau restaurant de pizza qui a ouvert ses portes sur l'Avenue de la Porallée. Le plus ? La livraison à partir de 17h dans un rayon de maximum 6 km.

☎ AVENUE DE LA PORALLÉE 59 – 4920 AYWAILLE  
– 04 365 95 59



Pourquoi se contenter d'un point chaud à Aywaille ... quand on peut en avoir deux ? Et oui ! Un deuxième Point Chaud vous régale sur l'axe de la Porallée.

☎ DIEUPART 41G – 4920 AYWAILLE – 04 358 24 03



Début mai, une petite restauration d'un nouveau genre est apparue dans Aywaille : Ramen tes nouilles propose des ramens (bouillon de nouilles) et spécialités japonaises : services à emporter et présence de quelques tables en intérieur et à l'extérieur en haute saison.

☎ RUE HONGRÉE 7 – 4920 AYWAILLE – 0493 203 442



La Cave du Fromager à Aywaille déménage. Retrouvez Denis et Maud rue du Rivage n°7 toujours à Aywaille dans un nouveau magasin en lien avec leurs valeurs. Rien ne change pour la qualité des fromages, juste l'adresse et le logo !

☎ RUE DU RIVAGE 7- 4920 AYWAILLE – 04 384 44 57

Vous souhaitez figurer dans cette rubrique ? Contactez l'Administration communale pour nous avertir de l'ouverture de votre commerce.

## CAMPAGNE D'ADHESION – AYWAILLE COMMERCE ASBL

L'asbl Aywaille Commerce recherche des nouveaux adhérents et cotisants pour renforcer les rangs de l'association. La volonté du Collège communal est d'ouvrir l'asbl à l'ensemble de l'entité en y intégrant les commerçants et indépendants de toute la commune. La société de Martine Constant (ayant réalisé l'audit marketing le printemps dernier) a déjà commencé le recrutement de nouveaux cotisants car « Seul on va plus vite, ensemble, on va plus loin ». Vous pouvez contacter le président de l'ASBL, LEBE Michael, Place Joseph Thiry 32 – 4920 Aywaille

## CREASHOP-PLUS

Il ne reste plus que quelques mois pour profiter de l'appel à projets Créashop-Plus dans le centre d'Aywaille. Pour rappel, une aide allant jusqu'à 6000€ peut être perçue selon des conditions particulières afin de couvrir des frais de travaux de rénovation et d'aménagement d'une cellule vide. La candidature doit être rentrée à l'Administration communale avant l'ouverture du commerce.

INFOS ET RENS. : CELLULE « COMMERCE », LYSIANE LÉONARD, 04 364 05 49  
LYSIANE.LEONARD@AYWAILLE.BE

## INDEMNITES COMPENSATOIRES



Les indemnités compensatoires sont un dispositif d'aide visant à compenser une perte de chiffres d'affaires touchant un commerce, une entreprise, un indépendant par suite d'un chantier qui entraverait son activité pendant une période d'au minimum 20 jours calendriers consécutifs. Si les conditions d'une indemnisation sont remplies, l'entreprise ou le commerce impacté peut bénéficier d'une indemnisation de 100€ par jour, avec un maximum de 60 jours par chantier. Ce mécanisme est disponible au travers d'une application mobile : Wallinco. L'entrave est définie comme suit : soit l'accès pédestre au site d'exploitation est fortement détérioré ; soit les emplacements de parking spécifiques au site d'exploitation ou les emplacements de parking à proximité immédiate du site d'exploitation et habituellement utilisés par la clientèle ne sont pas accessibles.

INFORMATIONS COMPLÉMENTAIRES :  
[HTTPS://WWW.INDEMNITES-COMPENSATOIRES.BE/](https://www.indemnites-compensatoires.be/)

## AGENDA

**25 juin**

Fête de la musique Académie OVA.

INFOS : 04 384 60 11

**25 juin**

Soirée bières spéciales.

INFOS : PIO.19.OA@GMAIL.COM

**26 juin**

Marche Brassicole à Remouchamps par le Glawenne Volley-Club.

INFOS : 0497 186 149

**3 juillet**

Garden Royale au Château de Harzé.

INFOS : AURELIE@SOLYMOON.COM

**3 juillet**

Marché artisanal du Vieux Chemin à Havelange-Harzé.

INFOS : 04 384 68 34

**Du 8 au 10 juillet**

Foire du Vin à Aywaille.

INFOS : 0498 231 348

**9 juillet**

3<sup>e</sup> tournoi de pétanque, ABC Aywaille boule club.

INFOS : 0456 370 062

**9 et 10 juillet**

Tournoi de Green Volley.

INFOS : 0472 262 149

**16 juillet**

Marché de Pleine Lune à Aywaille.

INFOS : 0498 404 581

**16 juillet**

Aywaille-Bastogne-Aywaille, VC La Redoute.

INFOS : 0495 121 148

**16 juillet**

Concert de rap par le Centre de Jeunes ASF.

INFOS : 0478 354 872

**13 août**

Marché de Pleine Lune à Aywaille.

INFOS : 0498 404 581

**13 août**

4<sup>e</sup> tournoi de pétanque, ABC Aywaille boule club.

INFOS : 0456 370 062

**13 et 14 août**

Fête du fromage au Château de Harzé.

INFOS : 04 384 67 88

**15 août**

Brocante rue du Chalet à Aywaille.

INFOS : 0474 386 593

**20 et 21 août**

Fête médiévale à Remouchamps.

INFOS : 0497 601 421

**10 septembre**

Marché de Pleine Lune à Aywaille.

INFOS : 0498 404 581

**10 et 11 septembre**

Portes ouvertes de l'atelier des Gad'lis à Remouchamps.

INFOS : 0498 325 235

**11 septembre**

La Redoutable VTT, VC La Redoute.

INFOS : 0495 121 148

**11 septembre**

Marche Adeps organisée par l'Ecole communale de Harzé.

INFOS : 0498 825 721

**Du 16 au 18 septembre**

Fête du village à Kin-Stoqueu.

INFOS : 0497 851 502

**18 septembre**

5<sup>e</sup> tournoi de pétanque, ABC Aywaille boule club.

INFOS : 0456 370 062

**25 septembre**

Concentration de voitures ancêtres et bourse, parking de la gare.

INFOS : APARA 0497 994 544





## VÉGÉTALISATION DES CIMETIÈRES

**Depuis le 1<sup>er</sup> juin 2019, l'utilisation des pesticides dans les espaces publics est strictement interdite.**

Depuis 2014, l'usage, par les services communaux de ces produits nocifs pour la santé et l'environnement a diminué progressivement, pour arriver au zéro pesticide aujourd'hui.

Cela demande certains ajustements quant aux méthodes d'entretien. Moyens humains et financiers peuvent être conséquents, surtout les premières années, c'est pourquoi le tout se fait progressivement avec une certaine tolérance requise face aux herbes sauvages.

Aywaille a décidé que ce mode de gestion devienne une opportunité en invitant la nature à prendre place au sein de ses cimetières leur donnant plus un aspect de parc où les gens peuvent venir se recueillir ou se ressourcer, au contact de la nature. C'est ainsi que des chèvres-feuilles ont été plantés le long des murs de certains cimetières et sur une arche visible au cimetière de Sougné-Remouchamps.

Pour arriver à la suppression de l'usage des pesticides, nous avons aussi choisi d'enherber certaines allées de graviers plutôt que de les désherber. Les allées du cimetière de Nonceveux ont ainsi été enherbées en septembre 2021 en phase test. En mai 2022, ce sont les allées du cimetière de Remouchamps qui ont été semées suite à l'expérience de 2021 et grâce aux subsides BiodiverCité 2021 de la Région wallonne, au soutien de l'Asbl Ecowal et Adalia 2.0 pour leur expertise en matière de végétalisation et au travail des ouvriers communaux sur terrain.

### ARMONS-NOUS DE PATIENCE...

Le résultat est souvent très esthétique et apprécié par les citoyens des communes



ayant opté pour la végétalisation de leurs cimetières. Mais, il est nécessaire de s'armer d'un peu de patience et accepter le fait qu'il y ait quelques plantes indésirables çà et là avant que l'entièreté des cimetières et autres espaces publics soient aménagés en fonction de leur gestion future, plus naturelle. N'oublions pas que le but est l'éradication de l'utilisation des pesticides et d'herbicides nuisibles pour la santé publique et l'environnement.

SOURCE : ASBL ADALIA 2.0

## SACHETS DE GRAINES



Dans le cadre de la quinzaine des abeilles et des pollinisateurs qui s'est tenue du 14 au 29 mai, la Commune d'Aywaille, avec le soutien du PCDN d'Aywaille, a distribué des sachets de graines de fleurs locales favorables aux pollinisateurs, adaptées à notre région, certifiées biologiques, reproductibles et issues d'une coopérative citoyenne située en Wallonie.

Commune Maya depuis 2011, Aywaille s'engage à préserver les pollinisateurs en menant plusieurs actions diversifiées. Les insectes pollinisateurs, papillons, abeilles sauvages et domestiques sont en fort déclin suite à l'utilisation d'insecticides mais aussi à la destruction de leurs habitats, monocultures et à la raréfaction des plantes mellifères. Le moindre petit îlot riche en plantes mellifères joue donc un rôle essentiel pour leur protection car les butineurs y trouvent nectar et pollen. Une fois semées et germées, ces graines seront de vrais buffets pour les insectes et la variété de fleurs aux couleurs attrayantes égaieront les coins de jardins.

## SAUVONS BAMBI

Chaque année, des milliers de faons et chevreuils sont broyés par les faucheuses des agriculteurs qui sont impuissants face à cette situation. Les faons naissent et grandissent cachés dans les champs. Ils ont le réflexe de se tapir et de rester immobile pour tenter d'échapper au danger.

Les engins modernes agricoles ne peuvent ralentir à temps pour permettre aux animaux cachés de s'enfuir du champ. Ces accidents peuvent, en outre, contaminer le fourrage par les cadavres et développer la maladie du botulisme dans le bétail.

L'association « Sauvons Bambi » intervient en Belgique en scannant les champs avec des drones juste avant la fauche, de début mai à juin. Ces drones équipés d'une caméra thermique permettent de repérer les faons et autres animaux (lièvres, oiseaux nicheurs au sol) et de les protéger durant la fauche par les bénévoles de l'association dont les services sont gratuits.

En 2021, ils ont pu survoler 1.830 hectares sur 408 parcelles de 180 agriculteurs, ce qui a permis de sauver 204 faons et 62 lièvres. Pour sauver des faons sur plusieurs territoires en même temps, l'association a besoin de plus de matériel et caméras thermiques. C'est ainsi qu'Aywaille a répondu à l'appel et a décidé de les aider financièrement dans leurs actions notamment sur notre commune. Le Service Environnement a également effectué une campagne de sensibilisation auprès du grand public et des agriculteurs de la commune.



PLUS D'INFOS SUR L'ASBL ET LEURS ACTIONS SUR LE SITE INTERNET : [HTTPS://SAUVONSBAMBI.BE/](https://sauvonsbambi.be/)

## APPEL À PROJET BIODIVERCITÉ 2

Ces derniers mois, le groupe du PCDN a mis « sur pause » certains de ses projets le temps de réfléchir à ceux à proposer pour le subside BiodiverCité 2 ! Avec l'accord et le soutien du Collège communal, l'octroi de ses subsides permettront au PCDN et au Service Environnement de continuer ses actions en faveur de la biodiversité !

POUR EN SAVOIR PLUS SUR LES PROJETS : PAGE FACEBOOK PCDN D'AYWAILLE



# UN NOUVEL ET TRES INTERESSANT PROJET POUR NOS CIMETIERES

L'AWaP (Agence Wallonne du Patrimoine), avec laquelle nous avons mené un formidable stage de restauration du monument élevé à la mémoire du bourgmestre Mathieu Carpentier dans le cimetière de Dieupart au grand bénéfice des élèves de la section maçonnerie de l'Athénée Royal Princesse Elisabeth d'Aywaille, a, une nouvelle fois, manifesté son intérêt pour notre patrimoine funéraire. Cette fois, l'intérêt de l'AWaP se porte sur divers monuments et stèles des cimetières de Dieupart et de Nonceveux qui pourraient être rénovés dans le cadre d'un stage de restauration de monuments funéraires destiné à des adultes. Les éléments concernés sont des stèles ou des monuments revenus en propriété communale ou repris sur la liste des sépultures d'importance historique locale, ce projet ne peut cependant pas concerner nos Monuments aux Morts.

Outre l'intérêt manifeste que pareil stage représente pour ses participants bénéficiant des conseils avisés des meilleurs artisans, ce genre d'action est tout aussi intéressante pour notre commune dans sa volonté d'entretenir la mémoire locale en prenant soin de notre patrimoine funéraire, tout en intervenant, avec les ouvriers les plus qualifiés, sur des monuments se

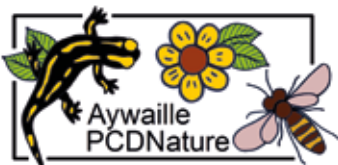
dégradant ou laissés à l'abandon ce qui ne peut qu'être profitable à l'aspect général de ces lieux de mémoire et de recueillement.

Le collège communal s'est engagé à mettre à disposition des stagiaires tout le matériel et l'outillage nécessaires au bon déroulement de ce stage et à prendre en charge le coût des matériaux réclamés par les travaux de restauration.



LAURENCE CULOT,  
ECHEVINE DES CIMETIÈRES  
RENÉ HENRY,  
ECHEVIN EN DU PATRIMOINE  
HISTORIQUE

## VISITES GUIDÉES HEID DES GATTES ET PCDN



**Samedi 25 juin de 14 à 17h : le ruisseau forestier de Loupgueule.** RdV à 14h devant le château d'Harzé.

**Samedi 9 juillet de 14 à 17h : la Falize en été.** Les floraisons s'épanouissent, les oiseaux achèvent leur reproduction. RdV à

14h rue Trotinfosse à Sougné sur le parking à la sortie du tunnel sous l'autoroute.

**Samedi 24 septembre de 14 à 17h : la boucle de Martinrive.** La pézize écarlate, un bijou sur la litière. RdV à 14h au bunker de Martinrive.

**Samedi 22 octobre de 14 à 17h : la vie trépidante des mollusques** par J.-F. Hermanns. RdV à 14h rue Trotinfosse à Sougné sur le parking à la sortie du tunnel sous l'autoroute.

**Samedi 12 novembre de 14 à 17h : une petite boucle forestière en automne.** Le blaireau, le pré-bois, le ruisseau à cascates, le sentier balcon. RdV à 14h rue Trotinfosse à Sougné sur le parking à la sortie du tunnel sous l'autoroute.

INSCRIPTION PAR MAIL  
À [JMDARCIS@YAHOO.FR](mailto:JMDARCIS@YAHOO.FR)

## UNE FRESQUE À LA FALIZE



De jeunes aqualiens emmenés par Gérôme Guidolin, animateur responsable au Centre de Jeunes ASF, ont réalisé une fresque sur les murs du concasseur de la Falize, avec le soutien de l'Asbl Ardenne et Gaume et de Jean-Michel DARCIS, conservateur de la réserve naturelle de la Heid des Gattes.

« Les jeunes ont relevé le défi de réaliser un projet dans cet endroit insolite et magnifique. Nous avons eu

beaucoup de plaisir à réaliser cette fresque et nous espérons qu'elle correspondra à vos attentes. » Gérôme.

La fresque est splendide. Elle correspond d'autant plus à nos attentes que ces jeunes gens ont pris du plaisir à travailler sur le site et à se l'approprier tout en le respectant. Un tout grand merci à ces jeunes et à Gérôme.

JM DARCIS,  
CONSERVATEUR DE LA RÉSERVE



## 3 ÉTOILES POUR AYWAILLE!



**La commune d'Aywaille est désormais labellisée par l'ADEPS : « Commune sportive – 3 étoiles » !**

Elle démontre ainsi son professionnalisme en matière de sport notamment grâce à sa collaboration avec l'Agisca qui met à la disposition des clubs, des associations et des particuliers, des infrastructures sportives de haut niveau.

Cette reconnaissance est aussi principalement le fruit d'un travail collectif entre les instances communales et les

bénévoles actifs dans plus de 40 clubs sportifs locaux.

Je profite de ces quelques lignes pour remercier et mettre en avant toutes les personnes dans l'ombre de mon échevinat : le Collège, les conseillers communaux, les agents et ouvriers communaux, le personnel de l'Agisca ainsi que les très nombreux bénévoles qui travaillent d'arrache-pied au quotidien pour nos clubs. Nous sommes aussi très fiers du travail effectué par tous pour la remise en état des infrastructures impactées par les inondations.

L'objectif sera de pérenniser et d'améliorer ce qui a été mis en place. Pour l'avenir, nous travaillons sur le projet de rénovation de la piscine, le projet pilote de Trail Center de l'Ambève pour VTT Enduro et sur la création d'un salon du sport pour tous !

Le sport véhicule de très grandes valeurs à mes yeux car il engendre des bienfaits sur la santé et le moral. Il permet à chacun de s'exprimer et de se développer différemment et d'entrer en contact autrement.

SPORTEZ-VOUS BIEN !



## MÉRITE SPORTIF AQUALIEN 2021

Le 20 mai dernier, s'est à nouveau déroulée la traditionnelle remise des Prix du Mérite sportif. Les clubs, leurs dirigeants et l'ensemble de leurs membres ainsi que les responsables des infrastructures sportives de l'AGISCA ont été remerciés pour la poursuite du sport à Aywaille, en s'adaptant tant bien que mal malgré la crise COVID, en participant aux bulles d'air et, surtout, suite aux inondations de juillet 2021. Après la remise des chèques du Fonds des Jeunes sportifs encourageant les clubs pour leur politique d'encadrement de qualité des sportifs de moins de 18 ans, les équipes championnes et les performances individuelles de la saison 2021-2022 ont été mises à l'honneur et les prix pour l'année 2021 remis.

### Tennis de Table Awan-Aywaille

Equipes de la Division d'honneur, de 4<sup>e</sup> et de 7<sup>e</sup> provinciale.

### Tennis de Table Nonceveux

Equipe de 6<sup>e</sup> provinciale.

### Remouchamps Glawenne Volley Club

Equipe Dames de 3<sup>e</sup> provinciale

### Performances individuelles

Antoine DAMHAUT, Chloé MASSART, Lou DAMHAUT et Emmanuel DAMHAUT, joueurs et joueuses du club tennis de table de Nonceveux.

### PRIX DU MÉRITE SPORTIF 2021 :

#### Mises à l'honneur

**Philippe GILBERT**, cycliste pour sa carrière incroyable et sa 80<sup>e</sup> victoire aux 4 jours de Dunkerque début mai.

#### Prix spécial du dirigeant

**Didier MINGUET** à titre posthume pour son implication au sein du club de tennis de table d'Aywaille, la promotion et la défense de ce sport au niveau provincial et régional.



Semaine 1 du 4/07 au 8/07 - 85 €\*  
Gardieries gratuites

PSYCHOMOTRICITÉ 3 - 4 ans	MULTISPORTS 7 - 10 ans
DÉCOUVERTE SPORTS 5 - 6 ans	ATELIER CRÉATIF - MSP 6 - 10 ans
PÊCHE - MSP 10 - 14 ans	

Semaine 2 du 11/07 au 15/07 - 85 €\*  
Gardieries gratuites

PSYCHOMOTRICITÉ 3 - 4 ans	MULTISPORTS 7 - 10 ans
DÉCOUVERTE SPORTS 5 - 6 ans	ATELIER CRÉATIF - MSP 6 - 10 ans
PÊCHE - MSP 10 - 14 ans	MODERNE JAZZ FEMINA 9-17 ans

Semaine 3 du 18/07 au 22/07 - 70 €\* ! Pas de stage le 21/07 !

PSYCHOMOTRICITÉ 3 - 4 ans	MULTISPORTS 7 - 10 ans
DÉCOUVERTE SPORTS 5 - 6 ans	
VÉLO TRIAL 7 - 12 ans	VTT 10 - 14 ans

Semaine 4 du 25/07 au 29/07 - 85 €\* - 95 €\*  
Gardieries gratuites

PSYCHOMOTRICITÉ 3 - 4 ans	MULTISPORTS 7 - 10 ans
DÉCOUVERTE SPORTS 5 - 6 ans	CIRQUE - MULTISPORTS 7-12 ans
MAGI-SCIENCES - MSP : P'tits inventeurs 5-7 ans - Force nature 8-12 ans	

Semaine 5 du 1/08 au 5/08 - 85 €\* - 95 €\*  
Gardieries gratuites

PSYCHOMOTRICITÉ 3 - 4 ans	MULTISPORTS 7 - 10 ans
DÉCOUVERTE SPORTS 5 - 6 ans	
VTT 10 - 14 ans	MIX MINTON FEMININ 6 - 17 ANS

MAGI-SCIENCES - MSP : Graines génies 5-7 ans - Magi-sciences 8-12 ans

Semaine 6 du 8/08 au 12/08 - 85 €\* - 95 €\*  
Gardieries gratuites

PSYCHOMOTRICITÉ 3 - 4 ans	MULTISPORTS 7 - 10 ans
DÉCOUVERTE SPORTS 5 - 6 ans	TENNIS - MULTISPORTS 4 - 12 ans
MAGI-SCIENCES - MSP : Docteur maboul 8-12 ans - Agent secret 5-7 ans	

Semaine 7 du 15/08 au 19/08 - 70 €\*  
Gardieries gratuites

PSYCHOMOTRICITÉ 3 - 4 ans	MULTISPORTS 7 - 10 ans
DÉCOUVERTE SPORTS 5 - 6 ans	ATELIER CRÉATIF - MSP 6 - 10 ans
FEMINA COMBAT FEMININ 9 - 17 ans	

Semaine 8 du 22/08 au 26/08 - 85 €\* - 110 €\*  
Gardieries gratuites

PSYCHOMOTRICITÉ 3 - 4 ans	SPORTS FUN 7 - 14 ans
DÉCOUVERTE SPORTS 5 - 6 ans	* Réduction 10% apd 2 <sup>ème</sup> stage ou 2 <sup>ème</sup> enfant



Nos partenaires :  
LIGOT SPORTS  
CAP SCIENCES  
EVASION SPORT  
RDMC Bike Trial  
Ecole tennis D'ARIS-MOUREAU  
La Ligue Francophone de Badminton

Centre sportif  
**Aywaille**

Centre Sportif Local Intégré reconnu par la Fédération Wallonie-Bruxelles

T. (04) 384 52 34  
www.agisca.be

Avec le soutien de :



### Accessit d'honneur

**Charles LAVAL** pour ses résultats et sa motivation en triathlon longue distance

### Mérite sportif 2021

**Marie PEETERS**, pour ses qualités et sa régularité en tant que joueuse de basket dans l'équipe de 1<sup>re</sup> division nationale du club Liège Panthers.

Encore bravo à tous ces champions !

JULIE BENOIT,  
ECHEVINE DES SPORTS





# ENSEIGNEMENT OFFICIEL

## MATERNEL ET PRIMAIRE

Cinq implantations, une même volonté d'œuvrer pour le bien-être des enfants.  
Rentrée des classes le lundi 29 août 2022.



### AWAN – Wacostet

**Une école rurale, mais résolument tournée vers l'extérieur, pour éveiller l'enfant et l'ouvrir au monde**



Notre école spacieuse, installée dans un cadre verdoyant, se compose de 6 classes primaires et 3 classes maternelles.

Nous pratiquons une pédagogie active et travaillons en équipe afin d'assurer la continuité des apprentissages. Nous sommes soucieuses de garantir les mêmes chances à tous les enfants en mettant en place de la différenciation.

Chaque année, de nouveaux projets (scientifiques ou autres) mobilisent toute l'école: ils sont souvent à l'origine de nos sorties pédagogiques ou de nos séjours en classes vertes.

Lors d'expositions, nous invitons les parents à découvrir les résultats de nos travaux. De plus, nous exploitons les technologies de l'information et de la communication

(TIC) au bénéfice des apprentissages, afin de permettre le développement de compétences alliant créativité et esprit critique. Nous avons également comme objectif de faire découvrir aux enfants les principes de la programmation.

Notre enseignement met l'accent sur la protection de l'environnement, la coopération et le respect, sensibilise les enfants aux grands problèmes écologiques actuels. Il leur permet d'aménager eux-mêmes leur cadre de vie (entretien de la mare, du potager, tri des déchets et exploitation d'un compost, création de parterres...). Un des objectifs de notre Plan de Pilotage est de renforcer le bien-être des enfants au travers d'actions concrètes. Une de celles-ci est l'embellissement des cours

de récréation. Des travaux importants sont en cours: nouveau pavage, installation de classes du dehors.

Mais nous avons aussi impliqué les élèves dans ce projet et chaque classe a proposé puis réalisé un aménagement (jeux, construction en saule vivant, banc de l'amitié...).

Les premiers résultats seront visibles dès le mois de juin et les enfants en profiteront à la rentrée prochaine.

DIRECTRICE : M<sup>ME</sup> C. BANNEUX  
0473 683 417  
AWAN-WACOSTET 7 – 4920 AYWAILLE  
TÉL 04 384 58 63  
ECOLE.AWAN@SKYNET.BE  
WWW.ECOLEAWANAYWAILLE.BE

### HARZE – Le Grand Mont

**Respect, environnement, nature, projets, tout un programme à l'école du Grand Mont**



Notre école est installée dans un environnement rural. Les vastes espaces verts et boisés permettent une grande liberté de jeux aux enfants. Les classes spacieuses constituent des lieux d'apprentissage très agréables.

L'équipe éducative dynamique, à l'écoute de tous les enfants et de leurs différences, vise la construction de savoirs, savoir-faire, savoir-être essentiels à leur épanouissement. Attentifs à la continuité des apprentissages, les enseignants organisent des activités en cycle: jeux de lecture et de mathématique, activités scientifiques, ateliers d'écriture, d'informatique... De plus, continuellement, de nouveaux projets et défis voient le jour. C'est l'occasion pour les élèves de réaliser

des sorties pédagogiques. En fin d'année scolaire, les parents sont invités à découvrir les différents travaux des élèves lors d'une exposition. Les élèves participent également à un spectacle tous les 2 ans. A l'école, une place est accordée au numérique. Il s'agit d'utiliser des capsules vidéo au service des apprentissages et familiariser les élèves avec les technologies de l'information et de la communication. Au cœur des actions pédagogiques, se situe l'éducation à l'environnement et au développement durable. Entretien des potagers et de la mare, découverte de plantes aromatiques, plantations, réalisation de recettes grâce aux récoltes, suivi du sentier didactique... sont autant d'activités

réalisées par les élèves. C'est ainsi que sont mis en place des apprentissages concrets, fonctionnels, où chaque enfant est acteur. D'autres activités et sorties sont également organisées: partenariat avec la bibliothèque, initiation à différents sports, au wallon, à la sécurité routière, sorties au théâtre, participation à des spectacles musicaux sans oublier les classes de dépaysement, riches de découvertes et d'échanges.

DIRECTRICE : M<sup>ME</sup> S. FLOHIMONT  
0498 825 721  
RUE DE BASTOGNE 107 – 4920 HARZE  
TÉL 04 384 58 64  
ECOLE.HARZE@SKYNET.BE  
WWW.ECOLE-HARZE.BE

## SOUGNE-REMOUCHAMPS – La Redoute

## La pratique sportive au service de l'enseignement



Notre école, à caractère familial, se situe au pied de la célèbre côte La Redoute. Des classes spacieuses et un environnement rural accueillent une bonne centaine d'enfants. L'équipe éducative est très stable; les enseignants travaillent côte à côte depuis de nombreuses années. Une cour de récréation est entièrement aménagée pour les enfants de maternelle (modules de psychomotricité, parcours pour vélos ...). L'école est résolument orientée vers le sport. Le développement des jeunes passe tant par leurs capacités cognitives

que leur motricité. Un terrain multisports, joint à la cour de récréation des grands est très apprécié; l'activité physique y est bien présente. De nombreuses disciplines sont proposées comme le tennis, l'équitation, le golf, le handball, le tennis de table, le mini volley, l'aïkido ... Le programme de cours imposé est bien sûr respecté car un aménagement de l'horaire hebdomadaire a été mis en place: 30 périodes/semaine au lieu de 28. Un nouveau matériel nous permet de diversifier plus encore notre pratique sportive. Cette activité sportive



a un impact positif sur la concentration, la confiance, l'estime de soi et le fair-play. La mise en évidence du travail d'équipe et du savoir vivre ensemble sont, pour nous, des valeurs à défendre dans la société actuelle.

DIRECTRICE : MME A. RIEZ  
0497870 515  
RUE LADRY 25 – 4920 S-REMOUCHAMPS  
TÉL 04 384 58 65  
ECOLE.SOUGNE-REMOUCHAMPS@SKY-  
NET.BE

## KIN – Albert Xhignesse

## Une école en immersion pour une aisance linguistique acquise par la pratique du néerlandais



Aujourd'hui, la connaissance d'une ou plusieurs langues étrangères est une nécessité que tout le monde reconnaît. Qu'il s'agisse d'obtenir un emploi, de voyager ou d'accueillir des visiteurs, de se documenter, d'acheter ou de vendre, voire se divertir, nous sommes quotidiennement amenés à communiquer dans une autre langue. Face à ce besoin croissant d'une bonne connaissance des langues par un grand nombre de personnes, il était important de proposer dans la commune une école qui enseigne le néerlandais afin de fournir aux

enfants un « bagage linguistique ». A Kin, toutes les classes de la 3e maternelle à la 6e primaire sont en immersion. Le succès remporté par le projet confirme l'enthousiasme de l'équipe des enseignants qui a toujours eu pour but d'amener chaque enfant au maximum de ses possibilités et conforte le choix des parents pour leur(s) enfant(s).

DIRECTEUR : M. A. GRIGNET  
0485869122  
HAMEAU DE KIN 54 – 4920 AYWAILLE  
TÉL 04 384 58 66  
ECOLE.KIN@SKYNET.BE



## Vivre ensemble avec nos différences



Notre équipe pédagogique, compétente et disponible, est à l'écoute de chaque élève. Les classes, peu nombreuses, permettent la remise à niveau des enfants et une individualisation maximale dans les différentes activités proposées.

Nous pratiquons un enseignement en cycles pour faciliter la continuité des apprentissages, le travail au rythme de chacun et la répartition de la matière.

Nous apprenons aux enfants à utiliser diverses techniques de respiration, de concentration et d'élimination de toute source de stress pour optimiser leurs fa-

cultés intellectuelles et faciliter la maîtrise des compétences propres à leur cycle.

Dans notre établissement, nous prôtons, chez tous nos élèves, une certaine hygiène de vie et une alimentation aussi saine et naturelle que possible.

Pour conforter ce principe, nous avons, avec tous les enfants, aménagé un potager bio et nous comptons poursuivre ce projet dont les résultats sont très encourageants ! Plus que jamais, nous souhaitons élargir les compétences informatiques des enfants, des plus petits aux plus grands, par l'utilisation d'outils multiples et variés (tablettes,



ordinateurs, plateforme numérique, tableau blanc interactif ... ).

Si vous êtes en quête d'une petite école au climat familial, puisant sa richesse dans la différence, rejoignez-nous donc dans notre décor verdoyant !

Notre extension d'école, conforme aux méthodes actuelles de travail en cycles et de pratique d'apprentissages en groupes verticaux, vous tend les bras !

DIRECTRICE F.F. : M<sup>ME</sup> B. BEUVENS  
0495 707 606  
RUE DE L'ECOLE 2 – 4920 NONCEVEUX  
TÉL. 04 384 58 59  
ECOLE.NONCEVEUX@SKYNET.BE

## L'enseignement communal, c'est aussi...

**Cours de langue :** dès la cinquième primaire avec le choix entre l'anglais et le néerlandais.

**Psychomotricité :** des séances sont organisées en collaboration avec l'Université de Liège au centre sportif communal.

**Informatique :** les nouvelles technologies sont bien présentes dans nos écoles.

**Des repas scolaires de qualité optimale :** repas équilibrés et complets (potage, plat et dessert), fraîcheur et qualité, le tout à un prix très démocratique.

**Garderie :** prise en charge des enfants de 7 h à 18 h (jusqu'à 13 h le mercredi).

**Lits de repos :** en classes maternelles pour sieste surveillée.

POUR TOUTES INFORMATIONS, CHAQUE DIRECTEUR/DIRECTRICE D'ÉCOLE EST À VOTRE DISPOSITION AINSI QUE L'ECHEVINAT DE L'ENSEIGNEMENT :  
M<sup>ME</sup> DANIELLE CORNET, ECHEVINE DE L'ENSEIGNEMENT : 0494 443 258  
M<sup>ME</sup> NATALIE HENROTTIN, DIRECTRICE GÉNÉRALE : 04 364 05 09

**Ecole Libre d'Aywaille Deigné**  
« Une école, des projets ! »  
Tél : 04/384.48.51 ou 0471/13.72.60  
[www.ecolelibreaywailledeigne.com](http://www.ecolelibreaywailledeigne.com)  
Ecole Libre Chrétienne d'Aywaille-Deigné

**Implantation d'Aywaille**  
Avenue François Cornesse 63  
Let's Learn English !  
Projet d'immersion en langue anglaise dès la 3<sup>ème</sup> maternelle

**Implantation de Deigné**  
Rue de Deigné, 61  
Tous sur la même planète !  
\*Ecole familiale  
\*Projet « Nature »  
\*5 prix de l'innovation pédagogique



école fondamentale

**SAINT-JOSEPH FONDAMENTAL**  
MATERNELLE ET PRIMAIRE

PRIORITÉ AUX APPRENTISSAGES DE BASE AVEC UN PROJET D'ÉDUCATION SOLIDE.

St Joseph St Raphaël Centre scolaire

Rue Magrite, 20  
4920 Sougné-Remouchamps  
T. 04 384 41 78  
fondamentalsaintjo@gmail.com

[ecolelibreremouchamps.be](http://ecolelibreremouchamps.be)





# ATHÉNÉE ROYAL PRINCESSE ELISABETH – AYWAILLE

**WALLONIE –  
BRUXELLES  
ENSEIGNEMENT**  
[www.arpe.be](http://www.arpe.be)



Etablissement centenaire connu pour sa neutralité d'enseignement, le choix parmi 6 cours philosophiques, ses valeurs citoyennes et humanistes, son cours de citoyenneté (CPC).

**Chef d'établissement:** Daniëlle FUGER, Préfète des études – [prefete@arpe.be](mailto:prefete@arpe.be)

**LA SECTION FONDAMENTALE:**  
**rue de l'Yser 15 à 4920 Aywaille**  
**04 384 44 02**

**Direction :** Françoise FRYNS – 0499 055 892 – [directionefa@arpe.be](mailto:directionefa@arpe.be)

**Immersion linguistique en anglais** à mi-temps dès la 3<sup>e</sup> maternelle.

Les élèves mettent en œuvre leurs compétences en anglais en participant à des concours, des voyages culturels, de la correspondance avec d'autres écoles ...

**La section maternelle** accueille les enfants dès 2 ans 1/2, dans des locaux spacieux et lumineux, comprenant une salle de sieste et une cantine (tartines ou repas chauds équilibrés). **Projet pédagogique «Ecole du Dehors».**

**La section primaire** organise une section traditionnelle en français en plus de la section immersion anglaise.

**L'école organise** de nombreuses activités extérieures pour toutes les classes et des classes de dépaysement.

RENSEIGNEMENTS ET INSCRIPTIONS :  
JUSQU'AU 5 JUILLET ET À PARTIR DU 16 AOÛT (9 H-12 H ET 13 H 30-15 H 30).

**LA SECTION SECONDAIRE:**

**- Avenue François Cornesse 48 à 4920 Aywaille – 04 384 42 45**

**- Rue Préfond 30 à 4920 Aywaille – 04 384 54 27**

**1<sup>er</sup> degré**

- Options latine, scientifique, économique, technique, sports
- 1<sup>re</sup> et 2<sup>e</sup> années différenciées pour les non-porteurs du CEB
- **Immersion linguistique en anglais jusqu'en rhéto**

**2<sup>e</sup> et 3<sup>e</sup> degrés**

**Enseignement général:** Mathématiques (6-4), Sciences (7-3), Sciences Economiques, Sciences sociales, Langues mo-

dernes, Education artistique, Education physique de niveau A.

**Enseignement technique de qualification:** Electromécanique, Electricien(ne) automatique(ne), Gestion, Technicien(ne) en comptabilité.

**Enseignement professionnel:** Equipement du bâtiment, Monteur(euse) en sanitaire et chauffage, Services Sociaux, Aide familial(e). Option Construction gros œuvre, 7P. Aide-soignant(e), 5 et 6P. Soins Animaliers.

**LE CEFA – Enseignement en alternance**  
7P installateur en chauffage et sanitaire

7P gestionnaire très petites entreprises

**NOMBREUX PROJETS ERASMUS INTERNAT MIXTE:**

**rue Préfond 32 à 4920 Aywaille, qui accueille filles et garçons, du primaire au supérieur.**

Chambres individuelles, suivi des études par des éducateurs spécialisés, loisirs organisés, cadre champêtre.

RENSEIGNEMENTS ET INSCRIPTIONS :  
AVENUE FRANÇOIS CORNESSE 48 (SECONDAIRE) ET RUE DE L'YSER 15 (FONDAMENTAL) À 4920 AYWAILLE  
DU LUNDI AU VENDREDI AU 04 384 42 45  
DURANT LES VACANCES D'ÉTÉ, AVEC OU SANS RENDEZ-VOUS :  
JUSQU'AU 5 JUILLET ET À PARTIR DU 16 AOÛT, DU LUNDI AU VENDREDI DE 9 H À 12 H ET DE 14 H À 16 H 30, LE MERCREDI DE 9 H À 13 H 30 ET SUR RENDEZ-VOUS.

## CENTRE SCOLAIRE SAINT-JOSEPH – SAINT-RAPHAËL

**Saint-Joseph, rue Magrite :**



**1<sup>er</sup> degré commun:** Formation commune (28 heures) + Vie citoyenne en 1<sup>re</sup> année (1h). Informatique en 2<sup>e</sup> année (1h) + Méthode de travail (1h) + activités au choix (1x2heures): Recherche scientifique, Conversation en anglais, Art d'expression, Bois, Mécanique, Sports, Traitement de texte, Education artistique (dessin).

**1<sup>er</sup> degré différencié.**

**Saint-Raphaël, avenue de la Porallée: Enseignement général et de transition:** Mathématique, Langues, Sciences, Sciences-Eco, Sciences sociales et éducatives, Informatique.

**Enseignement de qualification:** Electricien automatique, Mécanicien automatique, Technicien en comptabilité.

**Enseignement professionnel:** Mécanicien garagiste, Mécanicien soudeur, Menuisier, Auxiliaire administratif et d'accueil, Aide familial(e).

**7<sup>e</sup> professionnelle (CESS):** Mécanicien moteurs diesel, engins hydrauliques et pneumatiques, Aménagement de l'intérieur, Gestionnaire de très petites entreprises, Aide-soignant(e), Soudeur sur tôles et sur tubes.



RENSEIGNEMENTS ET INSCRIPTIONS :  
JUSQU'AU 8 JUILLET ET À PARTIR DU 16 AOÛT DE 9 H À 12 H ET DE 13 H 30 À 16 H 30.

\* INSTITUT ST-JOSEPH – 1<sup>ER</sup> DEGRÉ  
RUE MAGRITE 20  
4920 REMOUCHAMPS – AYWAILLE  
TÉL 04 384 41 78

– [WWW.SAINT-RAPHAEL.BE](http://WWW.SAINT-RAPHAEL.BE)

\* INSTITUT ST-RAPHAËL  
– 2<sup>E</sup> ET 3<sup>E</sup> DEGRÉ  
AV. DE LA PORALLÉE 40  
4920 REMOUCHAMPS – AYWAILLE  
TÉL 04 246 74 20

– [WWW.SAINT-RAPHAEL.BE](http://WWW.SAINT-RAPHAEL.BE)

\* INTERNAT DON BOSCO (GARÇONS)  
AV. DE LA PORALLÉE 40  
4920 REMOUCHAMPS – AYWAILLE  
TÉL 04 246 74 21  
– [WWW.SAINT-RAPHAEL.BE](http://WWW.SAINT-RAPHAEL.BE)





La Promotion Sociale OVA, en collaboration avec les IPEPS de Jemeppe, Seraing et Huy-Waremme, vous propose de nombreuses formations dès septembre. Des formations pré-qualifiantes aux formations qualifiantes en passant par les formations de loisirs, il y en a pour tous les publics.

Formations homologuées répondant à de stricts dossiers pédagogiques stricts pour obtenir des attestations et certificats officiellement reconnus.

**Aywaille :** collaborateur commercial, community manager, permis de conduire théorique, tablettes (débutants), assistant pharmaceutico-technique, complément CESS, connaissance de gestion, alphabétisation, formation de base français-math.

**Anthisnes :** accueillantes d'enfants.

**Chaufontaine :** Néerlandais, espagnol, anglais, tablettes (débutants), certificat d'étude de base (CEB), français, langues

étrangères (FLE), formation de base (niveau 1).

**Comblain-au-Pont :** cuisine végétarienne et guide nature.

**Esneux :** aide-soignante, tablettes (débutants) et apiculture.

**Ferrières :** apiculture, accueillantes extrascolaires, guide nature, entretien des sols.

**Sprimont :** apiculture, anglais (plusieurs niveaux), italien, portugais, découverte cuisine du monde, cuisine régionale wallonne, œnologie, multimédia, traitement d'images, technicien image numérique et alphabétisation.

**Trooz :** apiculture, espagnol, insertion socio-professionnelle.

RENS. ET INSCRIPTIONS  
DÈS LE 24 AOÛT 2022

SECRÉTARIAT DE LA PROMOTION SOCIALE O.-V.-A. – 15, PLACE JOSEPH WAUTERS À 4140 SPRIMONT  
04 3821975  
PSOVA@PROVINCEDELIEGE.BE  
PAGE FACEBOOK : PROMOTION SOCIALE O.-V.-A. ET CELLES DES TROIS INSTITUTS : IPEPS HUY, IPEPS JEMEPPE ET IPEPS SERAING.  
**! INSCRIPTIONS ET RENS. POUR LES FORMATIONS À ANTHISNES ET FERRIÈRES :** PROMOTION SOCIALE DE HUY-WAREMME, QUAI COMPIÈGNE, 4 – 4500 HUY  
04 279 37 37  
PSHUY@PROVINCEDELIEGE.BE

#### SEANCES D'INFORMATIONS :

- 02/09/2022 à 10h : à Sougné-Remouchamps, Centre Marcellin La Garde – rue de la Reffe, 9 – 0490 445 437
- 29/08/2022 à 10h : Esneux – l'Escale
- 08/09/2022 à 10h : Vaux-Ss/Chèvremont au local des pensionnés.



### COURS CERTIFICATIFS DE MUSIQUE, DANSE ET ARTS PARLÉS. DE 5 À 99 ANS.

Cours organisés sur les communes d'Aywaille, Chaufontaine, Comblain-au-Pont, Durbuy, Esneux, Ferrières, Liège (Sart-Tilman) et Sprimont.

**MUSIQUE :** éveil à la musique (de 5 à 7 ans) ; formation musicale ; formation instrumentale (alto, basson, clarinette, clavecin, contrebasse, cor, flûte à bec, flûte traversière, guitare, harpe, hautbois, percussions, piano, orgue, saxophone, trombone, trompette, tuba, violon, violoncelle) ; chant (à partir de 14 ans) ; chœur d'enfants ; chœur ados-adultes ; chant variété ; claviers ; écriture et analyse ; histoire de la musique ; orchestres ; musique de chambre ; ateliers rythmiques ; guitare d'accompagnement ; guitare basse ...

## ACADEMIE OURTHE-VESDRE-AMBLEVE

**ARTS DE LA PAROLE ET DU THEATRE :** diction, déclamation, théâtre, formation pluridisciplinaire (initiation à la diction, à la déclamation et à l'art dramatique).

**DANSE :** éveil (dès 5 ans) ; danse classique (dès 7 ans) ; ateliers chorégraphiques (classique, jazz, contemporain – dès 7 ans).

**Inscriptions** en ligne via [www.academie-ova.be](http://www.academie-ova.be) du 1<sup>er</sup> juillet au 30 septembre (voir les tarifs, variables, en ligne).

**Rentrée :** reprise des cours dès le 1<sup>er</sup> septembre.

**Activités culturelles annuelles :** concert des lauréats lors de la remise des prix, concert de Noël, concerts de musique de chambre, gala de danse, spectacle pluridisciplinaire (musique, danse, théâtre), spectacles d'art dramatique ou de déclamation ...

SIÈGE ADMINISTRATIF :  
RUE MARSALE, 10  
– 4920 REMOUCHAMPS  
04 384 60 11 – INFO@ACADEMIE-OVA.BE  
WWW.ACADEMIE-OVA.BE  
– ACCÈS FACEBOOK





# UN AN DÉJÀ QUE NOTRE COMMUNE A ÉTÉ LABELLISÉE

## « AMIE DES LANGUES RÉGIONALES » !



Les langues régionales sont en perte de vitesse en Wallonie depuis près d'un siècle et ce mouvement s'accélère dramatiquement avec la rupture de la transmission inter-générationnelle. De nombreuses personnes et associations tentent de ralentir, sinon d'inverser ce

mouvement qui risque de faire sombrer dans l'oubli un patrimoine linguistique et culturel séculaire. Et si vous rejoigniez ces personnes en faisant vôtres les règles énoncées ci-après par Emile SULLON ?

RENÉ HENRY, ECHEVIN DE LA CULTURE

### Va-t on nn ariver a rouvî l' walon ?

*Dji v' s etind dèdja dire : wayaway, vola Mimile ki rataké ! Kéle vile sôye don, avou s' walon.*

*Po cmincî, lèyiz m' vis fé rmarker k' dji n' rataké nin. Dji n' sâreû rataké puski dj' n' a co mây aresté ! Dji porsû, vola tot. Et pwis, hoûtez on pô : dj' a passé m' timp a raconter les ègadjints k' ont parsèmé tote mi vèye. Ki m' l' ont fêt gangnî ossu. Dj' èlz aveû siné et dj' èlz a respecté.*

*L' ègadjimint k' dj' a pris avou l' walon n' a nin stu metou neûr so blanc so papi, est ce ine râhon por lu n' nin esse pris an considérâcion ! A-dj dju bin djâzé ? A-dj dju l' dreut di m' fé si avocât ? Alans însi.*

**Prumîre règle :** *èployî nosse lingadje a tos moumints po dire çou k' on a-st a dire, çoula compte puss ki dèl lére ou dèl sicrire. (Mins ni m' fez nin dire çou k' dji n' di nin paski, cwand on pout fé les treûs : pârler, lére et scrîre, c' est co mî) !*

**Deûzime règle :** *n' aveûr nin sogne dè fé des fêtes. Li ci k' ènnè fêt nin merite ine décorâcion mins passez v' pus vite di mèdaye et k' nosse vî lingadje dimeûre ine sacwè d' bin vicant.*

**Treûzine règle :** *i fât sayî dè fwerçi des ôtes a fé parèy ki vos (li pus d' djins possibe et l' pus sovint k' on pout). Po fé djâzer l' walon, totes les rûzes sont bones et tos les truks sont bons.*

EMILE SULLON: « DJI V' VA DÎRE LI MEUNE », EDITIONS DRICOT, BRESSOUX

### VA-T-ON EN ARRIVER À OUBLIER LE WALLON ?

Je vous entends déjà dire : ouille – ouille ! Voilà Emile qui recommence ! Quel vieux radoteur avec son wallon. Pour commencer, laissez-moi vous faire remarquer que je ne recommence pas. Je ne saurais recommencer puisque je n'ai encore jamais arrêté ! Je persiste, voilà tout. Et puis, écoutez un peu, j'ai passé mon temps à raconter les engagements qui ont émaillé toute ma vie, qui me l'ont également fait gagner. Je les avais signés et je les ai respectés. L'engagement que j'ai pris avec le wallon n'a pas été écrit noir sur blanc sur un papier, est-ce là une raison pour qu'il ne soit pas pris en considération ? Ai-je donc bien parlé ? Ai-je donc le droit de me faire son avocat ? Faisons ainsi.

**Première règle :** employez notre parler à tout moment pour dire ce qui est à dire, cela compte plus que de le lire ou de l'écrire. (Mais ne me faites pas dire ce que je ne dis pas parce que, quand on peut faire les trois ; parler, lire et écrire, c'est encore mieux !)

**Deuxième règle :** n'ayez crainte de commettre des fautes. Celui qui n'en commet pas mérite une décoration mais privez-vous plus vite d'une médaille et que notre vieux parler reste quelque chose de bien vivant.

**Troisième règle :** il faut essayer d'en forcer d'autres à faire pareil que vous (le plus de monde possible et le plus souvent qu'il est possible). Pour faire parler wallon, toutes les ruses sont bonnes et tous les trucs sont bons.



## PROCHAINS RENDEZ-VOUS CULTURELS

### IL N'EST PAS TROP TARD POUR EN PROFITER...

Si vous n'avez pas eu l'occasion de venir admirer les artistes durant le premier semestre des Rendez-Vous Culturels « Exposition » dans le magnifique cède du Château de Harzé ou d'écouter les concerts dans l'emblématique Eglise de Dieupart, l'Echevinat de la Culture, vous invite à ne pas manquer les manifestations suivantes programmées :

- **du 12 au 15 août :** Exposition – Michaël HOUSSA, peinture à l'huile, Marie-Claire PISSART, aquarelle et Isabelle DAMSAINT, peinture, sculpture et photographie.
- **du 14 au 16 octobre :** Exposition – Atelier créatif Les GAD'LIS et Atelier créatif hARTzé : peinture, céramique et sculpture.
- **le samedi 19 novembre à 20h :** Concert à Dieupart de l'orchestre à cordes I CAVALLETTI.
- **du 18 au 20 novembre :** Exposition Laurie-Anne ROMAGNE, photographie, Michèle JOHSON, aquarelle et Suzanne CLOSSET, peinture à l'huile – sculpture.
- **décembre** (date à préciser) : Concert de Noël à Dieupart par les ECHOS d'Aywaille et PETITE-MARIE.

### A ne pas manquer non plus :

- **du 9 au 11 septembre :** les Journées du Patrimoine : conférence, visites et expositions (voir ci-après).
- **le 16 octobre :** balade contée familiale organisée par la Bibliothèque au Château de Harzé : un parcours, 6 contes pour les enfants de 6 à 12 ans.

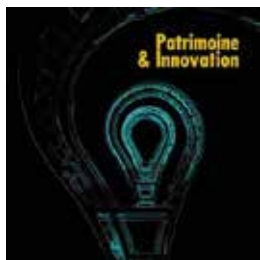
Rappelons que ces événements ne pourraient avoir lieu sans la précieuse collaboration du Château de Harzé avec le soutien du service Culture de la Province de Liège ainsi que de l'asbl des Domaines Touristiques du Vallon de la Lembrée, de l'Unité pastorale Ekklesia et de la Fabrique d'église d'Aywaille.

INFOS : WWW.AYWAILLE.BE





# JOURNÉES DU PATRIMOINE 2022



**Les 10 et 11 septembre prochains** auront lieu les traditionnelles Journées du Patrimoine.

Ces journées sur le thème « Quand l'innovation sublime notre patrimoine » seront précédées d'une conférence donnée **le vendredi 9 septembre 2022** par M. René Henry. Grâce à la

précieuse collaboration du PAC Aywaille, de l'Asbl Ardenne et Gaume, de la Bibliothèque communale et de l'Ecole communale de Sougné-Remouchamps, vous pourrez découvrir, dans les locaux de cette dernière, une exposition de documents présentant les innovations techniques développées dans le cadre des activités de la Falize.

En matinée, au départ de l'Ecole communale de Sougné-Remouchamps, toujours installée au cœur des murs d'enceinte de l'ancien couvent des récollets créé en 1664, vous partirez à la découverte du

village de Sougné avec ses nombreuses maisons typiques du XVIII<sup>e</sup> siècle et ses innombrables éléments du petit patrimoine populaire. L'après-midi, une visite guidée et commentée aura lieu à la carrière de la Falize avec une animation spéciale pour les enfants.

Ne manquez pas dès lors ces 3 journées patrimoniales d'exception !

INFOS PROGRAMME ET HORAIRES :  
[WWW.AYWAILLE.BE](http://WWW.AYWAILLE.BE)



## ÉCHEVINAT DES TRAVAUX

### PIC 2019–2021 – RÉNOVATION DE VOIRIE À NIASTER ET RÉFECTION DU CHEMIN DE MESSE



Ces travaux de réfection de voiries ont été achevés début mai 2022. La SA Marcel BAGUETTE de Thimister-Clermont a réalisé le tronçon à Niaster et la SA ABTECH de Liège, le Chemin de Messe.

Dans la partie supérieure de cette rue, une zone de chantoirs a nécessité le renouvellement de plus de cent cinquante mètres de canalisations, le terrassement et l'évacuation de plusieurs dizaines de mètres cubes de terre et leur remplacement par de l'empierrement. Ces travaux ont été subsidiés à 60% par le SPW dans le cadre du Programme d'Investissements Communal 2019–2021.



jours ouvrables. 60% de subsides couvrent ces travaux dans le cadre du PIC 2019–2021.

Une attention toute particulière sera apportée au tronçon de Hodister, situé au-dessus des grottes. **Une séance d'information pour les riverains a eu lieu le 1<sup>er</sup> juin 2022, dans la salle du Conseil communal.**

### RÉFECTION DE VOIRIE À QUARREUX (HAMEAU)

Ces travaux de réfection de voirie ont été attribués à FRERE PIERRE ET FILS SPRL de Milmort pour la somme de 179.985,56€ 21% TVA comprise. Le chantier devrait débuter courant du mois de septembre 2022 pour une durée de 30 jours ouvrables. Ici, aussi, 60% de subsides ont été obtenus dans le cadre du PIC 2019–2021.

### RÉFECTION DU DIERIN PATAR, RÉFECTION D'UN TRONÇON DE LA ROUTE DE CWÏMONT, RÉFECTION DE LA RUE DES REMPARTS, RÉFECTION D'UN TRONÇON DE LA ROUTE DE ROUVREUX

Ces travaux ont été attribués pour le tronçon de voiries Dierin Patar et route de Cwïmont à la SA Marcel BAGUETTE de Thimister-Clermont pour 56.491,29€, 21% TVAC et pour les voiries rue des Remparts et route de Rouvrex à la SPRL ROBERTY de Vaux-Chavanne pour 115.387,90€, 21% TVAC. Le chantier de Dierin Patar et Cwïmont devrait débuter mi-octobre 2022 pour une durée de 30 jours ouvrables. Il sera précédé par le renouvellement de la conduite de distribution d'eau par la SWDE. Pour les voiries rue des Remparts et route de Rouvrex, les travaux devraient commencer mi-septembre 2022 pour 40 jours ouvrables. L'ensemble de ces travaux est subsidié à 60% par le SPW dans le cadre du PIC 2019–2021.

### CHEMIN DE L'ABBAYE ET RUE SUR LES COURS



Ces travaux de réaménagement sont en cours d'achèvement. Il reste à placer le mobilier

urbain. Ils sont subsidiés à hauteur de 50% par le Développement rural dans le cadre du PCDR et constituent un pas de plus dans l'embellissement du centre de notre commune.



### PIC 2019–2021 – RÉNOVATION DE VOIRIE ET COLLECTE DES EAUX DE RUISSELLEMENT APRÈS POSE D'UNE CONDUITE D'EAU ALIMENTAIRE AU DOMAINE DU GIBET DE HARZÉ

Ce chantier, attribué à la SPRL ROBERTY de Vaux-Chavanne a débuté le 18 mai 2022, soit deux mois plus tard qu'espéré. Ces travaux sont subsidiés par le SPW à concurrence de 60% dans le cadre du Programme d'Investissements Communal 2019–2021.

### RÉFECTION D'UN TRONÇON DE VOIRIE À PLAYE, RÉFECTION DE VOIRIE À HODISTER ET RÉFECTION DE LA RUE EN LEVA

Ces travaux de voiries ont été attribués à la SA ABTECH de Liège pour 313.325,17€, 21% TVA comprise. L'ordre de commencer le chantier a été donné au 13 juin 2022 pour une durée de 60

### REPLACEMENT ET PROLONGATION DES RÉSEAUX DE DISTRIBUTION D'EAU ET D'ÉGOUTTAGE AVENUE LOUI LIBERT À AYWAILLE

La première partie du chantier, à savoir le remplacement de la conduite de distribution d'eau, est réalisée par l'entreprise AquaFlux pour le compte de la SWDE. Jusqu'à présent, elle a pu se dérouler en conservant deux bandes de circulation et donc n'entrave pas, outre mesure, la mobilité sur cet axe très fréquenté.

Les travaux à charge de l'AIDE, à savoir **le remplacement et la prolongation de l'égout vers Dieupart, démarreront au mois d'août 2022.** Ils ont été confiés à l'entreprise BAGUETTE. A partir de ce moment, des feux lumineux devront être installés.

DOMINIQUE SIMON,  
ECHEVIN DES TRAVAUX



## HORAIRES D'ÉTÉ 2022

Les bibliothèques resteront ouvertes tout l'été, mais adopteront des horaires allégés. Du **1<sup>er</sup> juillet au 31 août 2022**, les bibliothécaires vous accueilleront aux heures suivantes :

### AYWAILLE

Lundi et vendredi : 14 h – 18 h

Mercredi : 9 h – 13 h

14 h – 18 h

Samedi : 9 h – 13 h

### HARZE

Mardi : 15 h – 19 h

### REMOUCHAMPS

Jeudi : 15 h – 19 h

Elles se feront également un plaisir de vous aider à choisir vos lectures de vacances ou de vous fournir les guides de voyage dont vous avez besoin.

## PRÊTS ET RETARDS

Les prêts sont consentis pour une **durée de 28 jours** (automatiquement reportés d'une semaine si la date de retour est un jour férié). Les prolongations sont acceptées gratuitement sur simple demande, par mail, téléphone ou en vous rendant à la bibliothèque de votre choix.

Merci de veiller à rendre vos prêts en temps et heure ou à demander une prolongation dans les délais. Trop souvent, les livres empruntés sont rendus au-delà de la date limite, ce qui engendre des situations inconfortables : frais de rappels pour les emprunteurs et livres non disponibles pour les lecteurs suivants.

## ANIMATIONS BÉBÉS

Les animations mensuelles « **Lectures, comptines et jeux de doigts** » pour les bambins de 6 mois à 3 ans (et leurs parents) ont lieu **le dernier vendredi de chaque mois et continuent durant les vacances scolaires.**

Durée : 30 minutes

Prochaines dates :

**24 juin 2022 à 9 h 30 et 10 h 30**

**29 juillet 2022 à 9 h 30 et 10 h 30**

**26 août 2022 à 9 h 30 et 10 h 30**

Animations gratuites, réservation obligatoire.

## ANIMATIONS ENFANTS

Les prochaines animations « Brico-lecture » pour les enfants **de 3 ans accomplis à 10 ans**, à la bibliothèque d'Aywaille, auront lieu aux dates suivantes pendant les vacances d'été :

**Jeudi 28 juillet à 13 h**

**Mercredi 17 août à 9 h**

Cet été, nous proposerons une animation sur le thème des prénoms dans les histoires.

Une seule inscription par enfant : l'animation est la même en juillet et en août.

Animation gratuite, réservation obligatoire (places limitées).

En cas d'affluence, possibilité de doubler l'animation aux mêmes dates.

## CONTES ET LÉGENDES AU FIL DE L'AMBLÈVE

Le samedi 23 avril dernier, la présentation de la BD lors de la *Journée mondiale du*



*livre et du droit d'auteur* a rencontré un vif succès.

8 contes et légendes de Stavelot à Comblain-au-Pont, le long de la vallée de l'Amblève, sont dépoussiérés par un collectif d'auteurs-illustrateurs de la région et rassemblés dans une bande dessinée qui propose différents styles graphiques et ambiances. Les légendes et contes racontés sont cadrés par le personnage du batelier Colas Lagasse, sur sa Bêchète, qui descend l'Amblève. L'ensemble est complété par « *le grain de sel de la sorcière blanche* », un autre éclairage des contes présents. L'ouvrage est disponible à la vente à la bibliothèque (18€).

RENSEIGNEMENTS, RÉSERVATIONS,  
PROLONGATIONS :  
BIBLIOTHEQUE.AYWAILLE.BE  
WWW.CATALOGUEBOA.BE  
04.384.78.82  
BIBLIOTHEQUE@AYWAILLE.BE

# FÊTES PATRIOTIQUES : 8 MAI



C'est sous un beau soleil que, ce 8 mai 2022, nous nous sommes rassemblés pour la commémoration du 77<sup>e</sup> anniversaire de la fin de la seconde guerre mondiale. Nous remercions l'Administration communale de nous avoir permis de faire notre tournée des monuments en autobus ; ce qui a facilité grandement le travail de notre police locale. Avec nos fidèles porte-drapeaux, des membres du Conseil communal, de la Protection civile, de nos services de Secours et de Police, nous avons fleuri nos monuments aux morts.



Ce 8 mai, c'était la fête des mères et les communions solennelles, c'est sans doute la raison pour laquelle le public a été peu nombreux à nous rejoindre mais je tiens à remercier toutes les personnes qui se sont jointes à nous.

Prochaine manifestation : **la fête nationale le 21 juillet**. J'espère vous y retrouver nombreuses et nombreux.

DANIELLE CORNET,  
ECHEVINE DES AFFAIRES PATRIOTIQUES





# NOCES D'OR

**Marie-Claire DODRIMONT et Arnold VERTONGEN** se sont rencontrés chez un ami en septembre 1969 à Goma, en République Démocratique du Congo. Nos jubilaires se fréquentaient à l'école où ils étaient instituteurs tous les deux. Après trois années de cour-tisailles, le mariage sera célébré le 1<sup>er</sup> avril 1972. Pour leur plus grand bonheur, la famille s'agrandira avec la venue de deux enfants et nos jubilaires sont très fiers également de leurs quatre petits-enfants. Après quelques années en tant qu'instituteurs en République Démocratique du Congo, Arnold sera inspecteur de l'enseignement comme coopérant belge au développement à Lubumbashi tandis que Marie-Claire y sera professeur de langues germaniques. Arnold terminera sa carrière en tant que chef de groupe du service informatique à l'ONSS à Bruxelles et Marie-Claire terminera sa carrière à l'Université du troisième âge à Liège en tant que professeur de langues germaniques. Toutes nos félicitations et tous nos vœux de bonheur !



A L'AVENIR ET EN RESPECT DU RGPD (RÈGLEMENT GÉNÉRAL SUR LA PROTECTION DES DONNÉES), NOUS NE TRANSMETTRONS LES INFORMATIONS CONCERNANT LES NAISSANCES, MARIAGES ET DÉCÈS QUE LORSQUE LE SERVICE ETAT CIVIL/POPULATION AURA REÇU L'AUTORISATION DES PERSONNES CONCERNÉES.

## MARIAGES

**Docquier Emanuel** (Awan) et **Litt Frédérique** (Awan) mariés le 11 février 2022 ;

**Joiris Thierry** (Sougné-Remouchamps) et **Collard Clémentine** (Sougné-Remouchamps) mariés le 25 février 2022 ;

**Dormal Didier** (Deigné) et **Gerkens Muriel** (Deigné) mariés le 19 mars 2022 ;

**Ruggieri Marc** (Aywaille) et **Dardenne Natacha** (Aywaille) mariés le 01 avril 2022 ;

**Busschots Stacy** (Aywaille) et **Van de Gucht Irina** (Aywaille) mariées le 02 avril 2022 ;

**Tontodimamma Olivier** (Awan) et **Protain Coralie** (Awan) mariés le 09 avril 2022 ;

**Chalon Olivier** (Sougné-Remouchamps) et **Valentour Mireille** (Sougné-Remouchamps) mariés le 29 avril 2022 ;

**Challe Julien** (Sougné-Remouchamps) et **Colot Emilie** (Sougné-Remouchamps) mariés le 07 mai 2022 ;

**Paunet Larry** (Aywaille) et **Legait Laetitia** (Aywaille) mariés le 14 mai 2022.

## NAISSANCES

**Büki Nassogne Lyson** (Awan), née le 18 novembre 2021, fille de Büki Istvan et de Nassogne Ludivine ;

**Cousin Romy** (Aywaille), née le 11 janvier 2022, fille de Cousin Terry et de Scevenels Laura ;

**Rigotti Ava** (Sougné-Remouchamps), née le 07 février 2022, fille de Rigotti Julien et de Hérode Marie ;

**Carpentier Henry** (Sougné-Remouchamps), né le 09 février 2022, fils de Carpentier Thierry et de Sacré Mélanie ;

**Delobbe Victoire** (Aywaille), née le 13 février 2022, fille de Delobbe François et de Gilissen France ;

**Schraenen Maho** (Awan), né le 18 février 2022, fils de Schraenen Bastien et de Despa Romy ;

**Lansmans Grégoire** (Aywaille), né le 23 février 2022, fils de Lansmans Laurent et de Cypers Apolline ;

**Bodson Chevalier Charles** (Sougné-Remouchamps), né le 27 février 2022, fils de Bodson Pierre et de Chevalier Chloé ;

**Defossé Alice** (Sougné-Remouchamps), née le 23 mars 2022, fille de Defossé Sébastien et de Smal Julie ;

**Moyse Rose** (Harzé), née le 01 avril 2022, fille de Moyse Vincent et de Lepièce Sabrina.



## DÉCÈS

**Bougard Dominique** (Aywaille), 64 ans, décédée à Liège le 02 février 2022 ;

**Raskin André** (Aywaille), 69 ans, décédé à Liège le 09 février 2022 ;

**Drago Giovanna** (Aywaille), 78 ans, veuve de Golinvaux Emile, décédée à Aywaille le 10 février 2022 ;

**Déom Danielle** (Sougné-Remouchamps), 68 ans, épouse de Félix Albert, décédée à Aywaille le 11 février 2022 ;

**Donkerwolke Alin** (Harzé), 75 ans, époux de Malempré Viviane, décédé à Liège le 11 février 2022 ;

**Leruth Michèle** (Aywaille), 72 ans, épouse de Toussaint Gaston, décédée à Aywaille le 22 février 2022 ;

**Schraenen Jean** (Sougné-Remouchamps), 82 ans, décédé à Liège le 24 février 2022 ;

**Balthazart Monique** (Sougné-Remouchamps), 79 ans, épouse de Peffer André, décédée à Liège le 01 mars 2022 ;

**Legrand Jeannine** (Sougné-Remouchamps), 72 ans, décédée à Sprimont le 02 mars 2022 ;

**Mottet Patric** (Aywaille), 65 ans, époux de Dupont Anne-Marie, décédé à Aywaille le 12 mars 2022 ;

**Gilbert Guy** (Sougné-Remouchamps), 80 ans, époux de Martin Jeannine, décédé à Aywaille le 13 mars 2022 ;

**Crutzen Agnès** (Sougné-Remouchamps), 87 ans, veuve de Leboule Denis, décédée à Liège le 13 mars 2022 ;

**Kéfer Simone** (Aywaille), 91 ans, veuve en premières noces de Gaziaux Jean et en secondes noces de Cousin Roger, décédée à Aywaille le 22 mars 2022 ;

**Dernier Joseph** (Deigné), 72 ans, époux de Keller Ginette, décédé à Aywaille le 23 mars 2022 ;

**Pirard Monique** (Deigné), 70 ans, épouse de Deprey Luc, décédée à Aywaille le 03 avril 2022 ;

**Laboulle Jacques** (Sougné-Remouchamps), 95 ans, veuf de Dumez Elisabeth, décédé à Theux le 20 avril 2022 ;

**Thirion Sabine** (Sougné-Remouchamps), 60 ans, épouse de Lalmand Guy, décédée à Liège le 21 avril 2022 ;

**Burton Lilian** (Awan), 88 ans, veuve de Xhignesse Louis, décédée à Sprimont le 29 avril 2022 ;

**Dewulf Joannes dit Jean** (Sougné-Remouchamps), 88 ans, époux de Leloup Marie Jeanne, décédé à Liège le 06 mai 2022.

**Aywaille centre :**

Place Joseph Thiry 22 • 04 384 40 85  
Du lundi au dimanche (et jours fériés) de 5h30 à 18h

**Aywaille Dieupart :**

Route de Dieupart 41G • 04 358 24 03  
Du lundi au samedi de 5h30 à 18h  
Le dimanche et jours fériés de 6h à 18h

**A bientôt!**



**STATION AYWAILLE**



**Garage  
Laudaflo**

**Vente et montage de pneus  
Entretien voitures SUV  
et utilitaires jusque 5t sur rdv**

- Vente de mazout extra de chauffage et pétrole à la pompe
- Vente bûche et petit bois
- Vente de pellets
- Lotto
- Carte de fidélité

Nous acceptons :



**GARAGE OUVERT** du lundi au jeudi de 8h30 à 12h  
et de 13h à 17h, le vendredi de 8h30 à 12h  
et de 13h à 17h30

**SHOP OUVERT** du lundi au vendredi de 6h à 20h,  
le samedi de 7h à 20h et le dimanche de 8h à 20h

Avenue de la Porallée 61  
Tél.: 04 384 69 78  
info@laudaflo.be

**ENTREPRISE FAMILIALE  
POMPES FUNÈBRES GÉRARD**

Organisation complète de funérailles  
PARTOUT 24H/24

*Tous les actes posés envers un défunt  
sont empreints de respect et dignité*

**Tél. 04/384 66 73**

**FUNÉRARIIUM**

Rue de la Reffe, 4 - 4920 REMOUCHAMPS

**NOUVEAU**

Rue du Chalet, 4  
4920 AYWAILLE

[www.pompesfunebresgerard.be](http://www.pompesfunebresgerard.be)



**Ô Soins d'Elles**

Institut esthétique • Ongles et cils • Salon de coiffure



Avenue François Cornesse, 100  
4920 Aywaille

0496 55 20 58 | 04 262 75 09

Ô Soins d'Elles SUR RDV  
Ô Soins d'Elles coiffure

**Nouveau Maquillage permanent**

**Lunc Cryo21**

Cryo21, sculpteur naturel  
pour visage et corps

**VISAGE**

- Raffermissment des tissus
- Réduction des rides
- Effacement du double menton

**CORPS**

- Amincissement
- Modelage de la silhouette
- Raffermissment des tissus
- Traitement par zone
- Amélioration de la circulation lymphatique
- Elimination de la cellulite localisée
- Active la microcirculation

- Barrières
- Escaliers



- Garde-corps  
terrasses complètes

**ferrosteel**

Ferronnerie • Mécano - soudure

- Ferrosteel
- Ghislain Demortier
- Paradis 72 • 4920 Harze
- 0486 32 04 34
- demortier.ghislain@skynet.be
- www.ferronnerieferrosteel.be





NOUVEAU : PHOTOS D'IDENTITÉ !



**BONNESIRE**  
OPTICIENS



**Krys** PARTENAIRE INDEPENDANT

**VARILUX**  
CENTER



Tout le monde  
veut ce panneau  
**VENDU**  
contre sa façade.  
Vous aussi ?



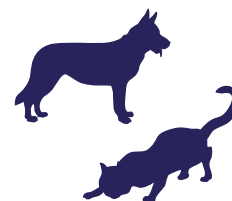
Alors,  
faites appel  
à **Blim.be**

Place Leblanc 28 - 4170 Comblain-au-Pont | [www.blim.be](http://www.blim.be) | 04 383 56 59



# LICAVET

Vétérinaires agréés



**URGENCES 24h/24 7j/7 – [www.licavet.be](http://www.licavet.be)**



**Consultations :** sur rendez-vous  
**Cabinet :** 23r rue du Pont – 4170 Comblain au Pont | **0470 31 46 86**

## Mazout Paquay

### Aywaille

• Pétrole - Diesel • Gasoil extra  
**Votre partenaire chaleur !**  
**Une qualité irréprochable, la nôtre !**

Tél. 04 384 45 24 - [www.mazout-paquay.be](http://www.mazout-paquay.be)  
[mazout.paquay@prevot-group.be](mailto:mazout.paquay@prevot-group.be) - Rue du Chalet 63a - AYWAILLE

## Coiffure imag'in

**DAMES • HOMMES • ENFANTS**

**ONGLERIE • SOLARIUM • EXTENSIONS  
AVEC OU SANS RENDEZ-VOUS**

Avenue François Cornesse 30 • Aywaille

**04 384.48.16**



## POMPES FUNEBRES

### SPRIMONT

**A. LESSUISSE - A. NOVELLI**  
Thier du Hornay, 79A - Rue Ferrer, 2  
**04/382.13.61**

### AYWAILLE

**LAWAREE - A. NOVELLI**  
Rue de l'Enseignement, 8  
**04/384.41.90**

### LOUVEIGNE

**LESSUISSE - NOVELLI**  
Rue du Pérreon, 27  
**04/384.41.90**

### WERBOMONT

**LAWAREE - NOVELLI**  
Rue de Stavelot, 2  
**04/384.41.90**



# LE PAIN D'ANTIAN

LA VOLONTÉ  
D'OFFRIR LE MEILLEUR

57, Avenue de la Porallée  
4920 Remouchamps  
04/295.53.95

Du lundi au samedi : 7h à 18h30  
Dimanche et jours fériés : 7h à 17h

[lepaindantan.be](http://lepaindantan.be)

suivez-nous aussi sur  



# market

## REMOUCHAMPS

Lundi - vendredi  
de 8h30 à 20h  
Samedi : de 8h à 20h  
Dimanches et jours fériés  
de 9h à 18h

**Le choix, le service et la qualité à proximité !**



Avenue de la Porallée 36A  
4920 Remouchamps  
04/384.0550



## OUCH BELGIUM ASBL

ASSOCIATION DE PATIENTS

### ALGIE VASCULAIRE DE LA FACE CLUSTER HEADACHE

**INFORMER**

Expliquer les symptômes  
et les traitements

**SOUTENIR**

Les patients  
et leurs proches

**RASSEMBLER**

Pour agir  
ensemble



**OUCH-BELGIUM.BE**

